



Cercle  
d'Histoire  
de Blotzheim

# BLOTZHEIM

« *Des habitants et leur histoire* »

LIVRET SOUVENIR

FOYER SAINT-LÉGER DE BLOTZHEIM

24 et 25 janvier 2015

LE CHEMIN DE FER DE SAINT-LOUIS À WALDIGHOFFEN EN 1915

L'ÉGLISE SAINT-LÉGER

LA MUSIQUE MUNICIPALE

L'AUTOMNE DANS LES VILLAGES DU SUNDGAU

GÉNÉALOGIE

UN BLOTZHEIMOIS CÉLÈBRE... JOSEPH SCHMIDLIN

BLOTZHEIM EN 1915

VISAGES DE BLOTZHEIMOIS



[www.cercledhistoiredeblotzheim.com](http://www.cercledhistoiredeblotzheim.com)



## LE MOT DE MONSIEUR LE MAIRE DE LA VILLE DE BLOTZHEIM

« Il y a un moment pour tout et un temps pour toute activité sous le ciel » nous rappelle la bible ;

« Un temps pour naître et un temps pour mourir, un temps pour planter et un temps pour arracher ce qui a été planté, un temps pour tuer et un temps pour guérir, un temps pour démolir et un temps pour construire, un temps pour pleurer et un temps pour rire, un temps pour se lamenter et un temps pour danser, un temps pour lancer des pierres et un temps pour en ramasser, un temps pour embrasser et un temps pour s'éloigner des embrassades, un temps pour chercher et un temps pour perdre, un temps pour garder et un temps pour jeter, un temps pour déchirer et un temps pour coudre, un temps pour se taire et un temps pour parler, un temps pour aimer et un temps pour détester, un temps pour la guerre et un temps pour la paix ».

A cela je rajouterai un temps pour se souvenir, un temps pour prendre le temps de revenir en arrière, se remémorer ou apprendre à connaître la vie des Blotzheimois au siècle dernier. C'est ce que le Cercle d'Histoire de Blotzheim nous propose à l'occasion de l'exposition des 24 et 25 janvier 2015 au foyer Saint Léger et qui mettra encore une fois en valeur toute la richesse des recherches effectuées par ses membres.

Chaque exposition est le fruit de longues recherches effectuées par des passionnés qui, tout au long de l'année, réalisent un travail remarquable malgré des activités professionnelles lourdes pour certains et des engagements bénévoles importants pour d'autres.

Aussi, je tiens à féliciter l'ensemble des membres actifs du Cercle d'Histoire de Blotzheim pour leur engagement qui s'assimile presque à un service public rendu à tous par le partage des connaissances de l'histoire de notre village pour un devoir de mémoire nécessaire pour les futures générations.

Cela dit, le Cercle d'Histoire de Blotzheim a toujours et encore besoin de vous, chères Blotzheimaises, chers Blotzheimois, pour continuer à enrichir leur fonds documentaire.

Aussi, je vous encourage toutes et tous à venir les rencontrer à l'occasion de cette nouvelle exposition et mettre à leur disposition vos connaissances, vos documentations, objets qui pourraient les intéresser.

Car comme disait Christian Chabanis : « L'histoire, c'est nous ! ».



**Jean-Paul MEYER**  
Maire de Blotzheim



## LE MOT DU PRÉSIDENT DU CERCLE D'HISTOIRE DE BLOTZHEIM

Fort du succès des trois premières éditions le Cercle d'histoire de Blotzheim vous présente en ce début d'année 2015 de nouvelles facettes de la vie de nos concitoyens qui ont contribué au développement de notre village au début du siècle dernier. Nombreuses sont les expositions consacrées ces temps derniers , centenaire oblige, à la première guerre mondiale. Ce fut d'ailleurs le thème de l'exposition de Buschwiller à laquelle nous avons pris part en octobre de l'année dernière avec l'ensemble des sociétés d'Histoire de la région frontalière. Mais ce sujet que nous ne manquons pas de vous présenter, n'est que l'un des thèmes d'une évocation plus large des activités et occupations des Blotzheimois il y a plus de soixante dix ans. Fidèles au contenu de nos précédentes expositions, nous abordons en effet l'histoire d'une société locale, la « Musique Municipale », la construction et l'évolution de l'église St.Léger jusqu'à la rénovation en cours, la vie d'un concitoyen célèbre, l'évolution de la population de notre village au cours des quatre siècles passés et sous forme miniaturisée cette année, des scènes de la vie quotidienne d'antan.

Mais pour nous permettre de persévérer dans cette orientation et garder un caractère attrayant à nos expositions nous avons besoin de vous. Vous pouvez nous aider à alimenter notre fond documentaire en mettant à notre disposition vos photographies, documents et objets qui ont trait à l'histoire de Blotzheim et de ses habitants.



Jean-Marie BROM

Président du Cercle  
d'Histoire

## LE CHEMIN DE FER SAINT-LOUIS – WALDIGHOFFEN EN 1915

La construction de la ligne de chemin de fer Saint-Louis- Waldighoffen fut lancée en 1912 après des années de projets avortés et de tergiversations. Dès le début de la guerre en 1914, l'armée allemande prit conscience du profit qu'elle pouvait tirer de cette infrastructure. En effet, pour permettre un approvisionnement rapide des lignes du front en hommes et en matériel partant de la rive orientale du Rhin, l'armée allemande entreprit dès le mois d'octobre 1914, de parachever la ligne de chemin de fer entre Michelbach le Haut et Waldighoffen avec un contingent de 1200 militaires venus de Bavière. Le premier train empruntera la ligne ainsi achevée en mars 1915.

Dès 1917 et pour se rapprocher encore davantage et plus discrètement des points stratégiques des zones de combat, un troisième rail fut rajouté à la ligne existante pour y faire circuler de petites locomotives diesel ou essence, et des wagonnets poussés à la main. A Michelbach le Haut et Knoeringue, deux importantes « gares de triage » complétèrent ce dispositif logistique original.

C'est grâce au livre de Jürgen Ehret paru récemment et aux documents photographiques fournis par des collectionneurs de Muespach et Waldighoffen que nous avons eu accès à ces informations rarement évoquées par les historiens.



*Le 15 mars 1915, la ligne de chemin de fer entre Michelbach-le-Haut et Waldighoffen est ouverte, elle deviendra l'artère principale pour le ravitaillement du front.*



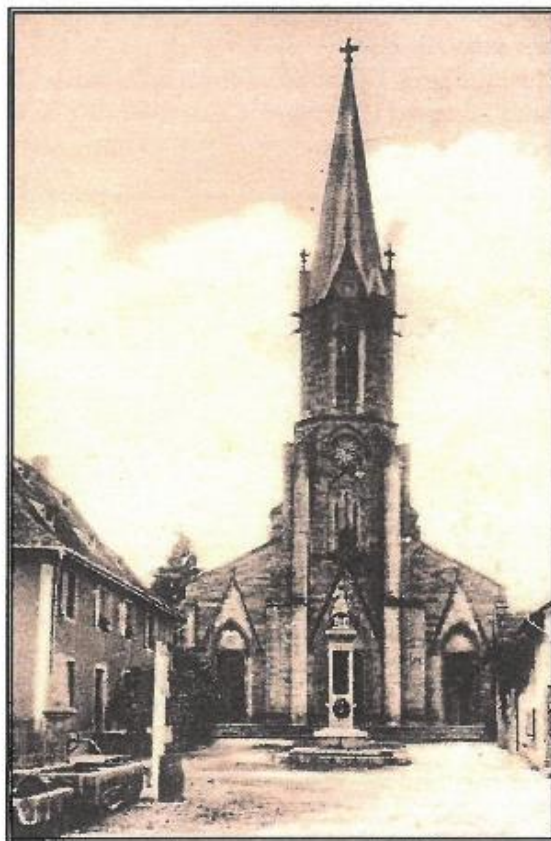
## L'ÉGLISE SAINT-LÉGER

Cela fait plus de 150 ans que l'église Saint-Léger avec son grand clocher pointu veille sur notre cité. La commune a mis en place un programme important, avec le financement qui va de pair, pour lui redonner une nouvelle jeunesse.

C'est pourquoi, il nous a paru intéressant de nous pencher sur son passé. L'actuelle église avait été précédée par une autre église St-Léger, érigée sur la colline, approximativement à l'emplacement de l'aile droite de l'école Marcel Durand. Autour de 1800 déjà elle était en mauvais état et surtout, elle était trop petite, pour une population en augmentation constante.

La construction de notre église actuelle fut difficile: tous les habitants n'étaient pas convaincus de la nécessité de construire à neuf, et au Conseil Municipal il fut difficile de trouver une majorité favorable pendant plusieurs années. Ceci explique que l'affaire s'est prolongée sur près de deux décennies.

Dès lors il était impossible de relater tous les épisodes et rebondissements dans cette exposition. Mais si le sujet vous intéresse, vous aurez tout loisir de satisfaire votre curiosité, en réservant dès aujourd'hui le livre que le cercle d'histoire, en lien avec la municipalité et le conseil de fabrique, va publier pour l'inauguration de l'église.



## LA MUSIQUE MUNICIPALE DE BLOTZHEIM une naissance originale

C'est en 1919 qu'est née la "Société de Musique de Blotzheim", fille légitime d'une grande passion pour la musique, et d'un "veloclub"!

Cette année là, l'association cycliste blotzheimoise, les "Frischaut" troquèrent sans transition leurs deux-roues pour des instruments. Ils avaient le souffle, le rythme et l'esprit de groupe, ne leur manquaient que les notes !

Les fonds de l'ancienne association permirent de lancer la nouvelle société.

Les 20 musiciens se produisent pour la première fois en public en 1921, sous la baguette de Monsieur Jean Gschwindemann et la présidence de Monsieur Eugène Stirchler. Rapidement de nombreux musiciens gonflèrent les rangs, si bien qu'en 1923, la scission fut inévitable! Les uns créèrent la "Société de Musique Union", sous la direction de Monsieur Léon Fritschy et la présidence de Monsieur Charles Simon, et les seconds fondèrent la "Musique des Sapeurs-Pompiers", sous la baguette de Monsieur Joseph Humm et choisirent comme président Monsieur Emile Krebs.

Ces deux formations étaient chacune fortes de 35 à 40 exécutants, soit plus de 70 musiciens blotzheimois en activité ! En 1937, la Musique Union commença à réduire son activité, et celle des Sapeurs-Pompiers fut dissoute en 1939, au début du second conflit mondial.

Le 6 juin 1945, Monsieur Charles Wolf, alors maire de Blotzheim, parvint à réunir les musiciens restant, en créant la "Musique Municipale". L'après guerre fut une période difficile pour la Musique. Une vingtaine de membres y resta cependant fidèle, et s'appliqua à recruter et à former des élèves musiciens.

En 1965 naquit l'Ecole de Musique sous l'impulsion de Jean Ducroizet (alors directeur), de Laurent Portmann et surtout d'Edouard Holzinger. Ce dernier dispensa ses cours jusqu'en 1995, si bien que la plupart des musiciens actuels sont passés entre ses mains.



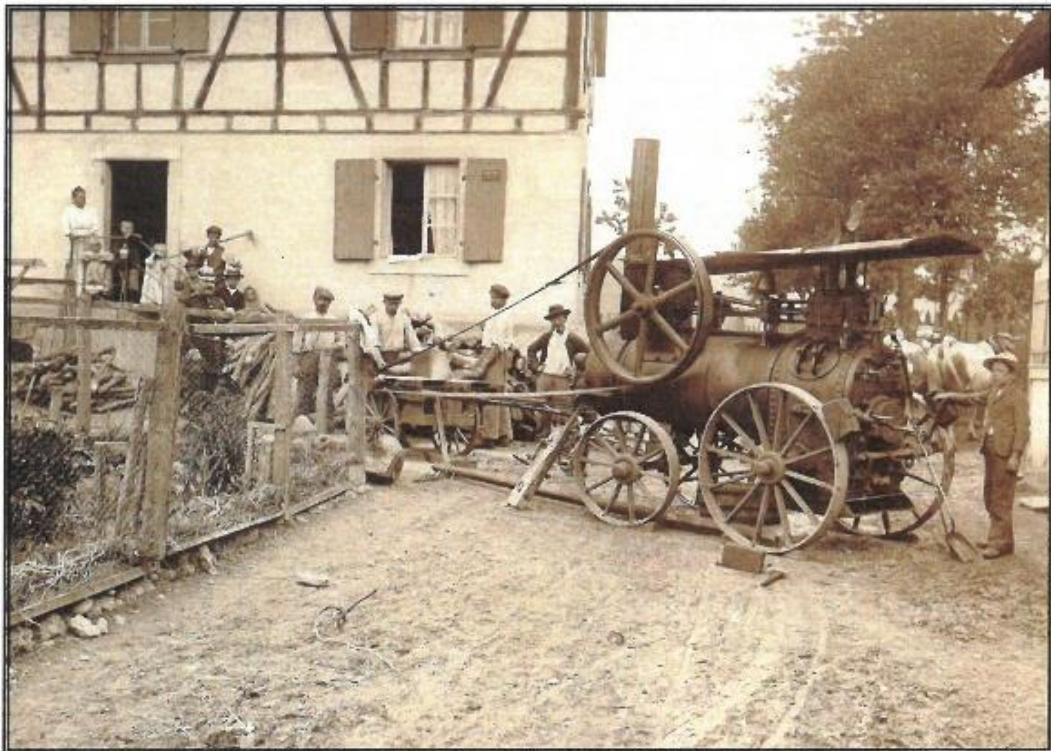


## L'AUTOMNE DANS LES VILLAGES DU SUNDGAU

Comme lors des précédentes éditions, nous vous présentons des scènes de la vie de nos villages, majoritairement agricoles à l'époque, et reconstituées sous forme miniaturisée aujourd'hui.

Pierre Fritschy, connu par ailleurs pour sa passion et ses maquettes de trains, en est l'auteur.

C'est l'occasion de découvrir des scènes de battage des céréales qui remontent au temps des machines à vapeur, des journées qui étaient généralement l'occasion de fêtes dans les fermes. Egalement présents, les travaux d'épandage du purin et du fumier dans les champs, la préparation du bois de chauffage pour les hivers rigoureux et enneigés d'antan, sans oublier le ramassage du lait par la coopérative de Saint-Louis, activité d'autant plus nécessaire qu'elle constituait l'une des principales sources de revenus pour les paysans.



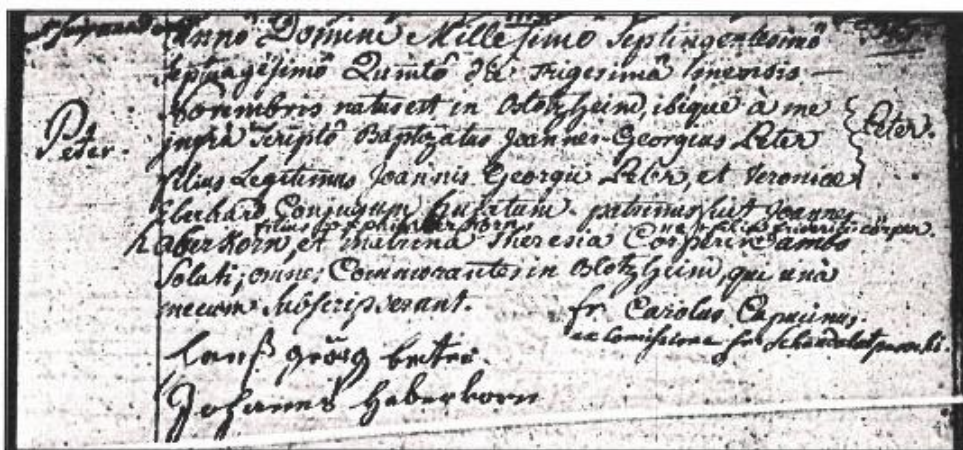
## GÉNÉALOGIE

### Evolution de la population- Les Peter

L'évolution de la population de Blotzheim est bien connue par les recensements à partir de 1801. Pour la période précédente, c'est le flou total; pourtant les appréciations qualitatives ne manquent pas dans les chroniques: Blotzheim est toujours considérée comme la localité la plus importante du secteur; les mouvements de troupes, les invasions et les épidémies y ont fait des ravages énormes, mais il manque les données chiffrées.

A l'aide du ratio naissances / population calculé pour la période 1800-1860 et qui s'avère être constant tout au long de la période, nous avons fait des estimations de la population entre 1600 et 1800 en partant du nombre de baptêmes constatés. Le résultat est assez convaincant, puisque en adéquation avec le nombre de communions pascales connues certaines années.

Nous nous sommes également intéressés à l'évolution des prénoms, et des patronymes le plus fréquemment rencontrés lors des recherches dans les registres paroissiaux. Enfin, nous voulions savoir comment avaient évolué les familles présentes sur la commune en 1600 au travers d'un exemple; nous avons choisi les Peter, mais, peut-être pourrons-nous nous pencher sur une autre famille ancienne dans le futur.





## UN BLOTZHEIMOIS CÉLÈBRE ... JOSEPH SCHMIDLIN

Joseph Schmidlin, né en 1876, a écrit « Dorf und Bann Blotzheim » en 1906, un livre de 700 pages où il relate l'histoire de Blotzheim et de ses habitants. Il est l'exemple type de l'Alsacien bousculé par les aléas de l'histoire.

Après une jeunesse passée à Blotzheim où son père était instituteur principal, il fait ses études à Zillisheim et Strasbourg. A 20 ans il est déjà un historien prolifique, avec une biographie du père Juif, une histoire du pèlerinage ND du Chêne et plus tard un travail monumental sur l'histoire des papes.

Il est ordonné prêtre en 1898.

En 1928 il est condamné à 10 ans de prison et 20 ans d'interdiction de séjour en France lors du procès des « Autonomistes alsaciens ». Parti s'établir en Allemagne où il critiquera ouvertement le National Socialisme après 1933, il est condamné à 7 mois de prison pour insultes au Führer en 1937. Régulièrement inquiété par la suite, il fut arrêté en octobre 1943 et mourut à Schirmeck en janvier 1944.

Il aurait dû reposer au cimetière de Blotzheim avec ses parents.



*La sépulture de la famille  
de Joseph Schmidlin au  
cimetière de Blotzheim*

## BLOTZHEIM EN 1915

Rappelons-nous que nous étions Allemands à cette époque et que de surcroît, en période de guerre, les informations étaient sévèrement contrôlées et distillées avec parcimonie. Les seuls éléments d'information à notre disposition émanent des comptes-rendus des Conseils Municipaux ou du journal « Oberelsässicher Volksfreund » qui paraissait mardi, jeudi et samedi. Il est vrai que dans le coin frontalier il n'y avait pas de faits de guerre à signaler en dehors des soldats décédés, blessés, prisonniers ou portés disparus et recensés dans une rubrique régulière du journal.

Par contre sont évoqués sans retenue les civils qui tenaient des propos jugés déplacés par les Allemands.

Peu de commentaires sur le bouclage de la zone neutre qui empêchait pourtant les salariés employés à St. Louis de se rendre dans cette ville.

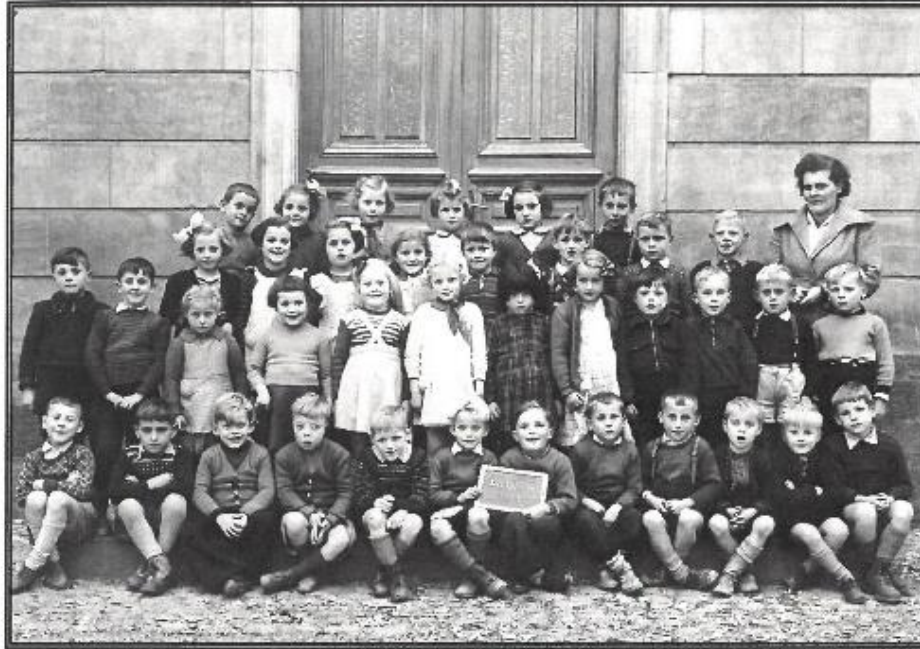
La grande affaire de cette année 1915 concernait l'épidémie de fièvre aphteuse qui sévissait à Blotzheim.

1915 c'est aussi l'année de mise en application de la décision d'arrêter ou d'expulser les 10 « proscrits » de Blotzheim recensés par les autorités en 1905.





## VISAGES DE BLOTZHEIMOIS



*Classe 1946*

## LES MEMBRES DU CERCLE D'HISTOIRE DE BLOTZHEIM

Jean-Marie Brom  
Jean-Marie Krebs  
Sabine Frantz  
Michel Grand  
Michel Duponq  
Lydia Dietsch  
Frédéric Hertzog  
Marius Holzinger  
Joseph Koerber  
Marcelle Mertz  
Jeannot Moebel  
Philippe Moebel  
Jean-Marie Mulhaupt  
Désiré Peter  
Julien Peter

*Président*  
*Vice-Président*  
*Secrétaire*  
*Trésorier*  
*Trésorier adjoint*

Margot Schneider  
Léa Simon  
Loïc Willb  
Vincent Ziegeltrum

### *Membres d'Honneur :*

Jean-Paul Meyer, maire de la ville de Blotzheim  
Margot Schneider  
Paul-Bernard Munch

# UNE BANQUE QUI RÉDUIT VOTRE BUDGET MOBILE, ÇA CHANGE TOUT.



# 15<sup>€</sup> PAR MOIS SANS ENGAGEMENT ,99<sup>(1)</sup>

AVEC L'AVANTAGE  
CARTE DE PAIEMENT CRÉDIT MUTUEL

**WEB 4G/H+<sup>(2)</sup> : 3 Go**

Débit ajusté au-delà.

**APPELS/SMS/MMS  
ILLIMITÉS**

Appels en France et vers l'international<sup>(3)</sup>  
sur les fixes de l'UE, Suisse, DOM...

Usages en France métropolitaine.

**Crédit Mutuel Mobile**

**CRÉDIT MUTUEL RÉGION DE BLOTZHEIM**

3 h maximum/appel et 129 destinataires différents maximum/mois.

Entre personnes physiques et à usage privé. Hors usages surtaxés. Pner to Pner et Newsgroups non inclus.

**OFFRE SOUMISE A CONDITIONS. Réservée aux nouveaux clients. Sous réserve de mobile compatible à jour de sa dernière version logicielle et de couverture de Réseau.**Détails et disponibilité des réseaux 3G+, H+, 4G dans votre ville auprès de votre conseiller bancaire

(1) Réservé aux particuliers, titulaires d'une carte de paiement Crédit Mutuel (hors cartes de retrait, cartes de dépôts, cartes prépayées, cartes professionnelles et cartes d'affaires). À partir du 13/03/2014, remise applicable sur l'ensemble des forfaits éligibles, souscrits au sein d'une même famille (ascendants et descendants directs du titulaire de la carte de Paiement et conjoint). En cas de résiliation de la carte, suppression de la (des) réduction(s). Non cumulable avec la remise Avantage Famille. (2) 4G : débit jusqu'à 100 Mb/s. H+ : débit jusqu'à 42 Mb/s. (3) Et Etats Unis, Andorre, Canada, Liechtenstein, Norvège, Porto Rico... Détails dans la Brochure Tarifs. Crédit Mutuel Mobile est un service de l'opérateur Et Telecom proposé par le Crédit Mutuel. Et Telecom, SAS au capital de 175 715 euros - RCS Paris 421 713 892 - 12 rue Gaillon 75107 Paris Cedex 02. Conditions 22 septembre 2014.